



Energía

Vol. 10, n° 1

Indicadores del sector energético

Cuarto trimestre de 2025

Indicadores del sector energético

Cuarto trimestre de 2025

Instituto Nacional de Estadística y Censos

Dirección: Pedro Ignacio Lines

Dirección Técnica: Carolina Andrea Plat

Dirección General de Difusión y Comunicación: Sandra Fernández Gallo

Coordinación de Producción Gráfica y Editorial: Marcelo Costanzo

Este informe técnico fue producido por los equipos de trabajo de:

Dirección Nacional de Estadísticas Económicas

Dirección de Estadísticas Mineras, Manufactureras, Energéticas y de la Construcción

Laura Nasatsky

Desestacionalización

Dirección Nacional de Metodología e Infraestructura Estadística



Esta publicación utiliza una licencia Creative Commons.
Se permite su reproducción con atribución de la fuente.

Buenos Aires, marzo de 2026

Signos convencionales:

- * Dato provisorio
- ° Dato estimado por extrapolación, proyección
- i Dato estimado por imputación
- u Dato de calidad inferior al estándar
- Cero absoluto
- . Dato no registrado
- ... Dato no disponible a la fecha de presentación de los resultados
- /// Dato que no corresponde presentar
- s Dato confidencial por aplicación de las reglas del secreto estadístico

Publicaciones del INDEC

Las publicaciones editadas por el Instituto Nacional de Estadística y Censos pueden ser consultadas en www.indec.gov.ar y en el Centro Estadístico de Servicios, ubicado en Av. Presidente Julio A. Roca 609 C1067ABB, Ciudad Autónoma de Buenos Aires, Argentina. El horario de atención al público es de 9:30 a 16:00.

También pueden solicitarse al teléfono (54-11) 5031-4632

Correo electrónico: ces@indec.gov.ar

Sitio web: www.indec.gov.ar

X: [@INDECArgentina](https://twitter.com/INDECArgentina)

Facebook: [/INDECArgentina](https://www.facebook.com/INDECArgentina)

Instagram: [@indecargentina](https://www.instagram.com/indecargentina)

Spotify: [/INDECArgentina](https://open.spotify.com/playlist/INDECArgentina)

Calendario anual anticipado de informes:

<http://www.indec.gov.ar/indec/web/Calendario-Fecha-0>

Resumen ejecutivo.....	3
1. Indicador sintético de energía (ISE).....	4
Gráficos	
Gráfico 1.1 Indicador sintético de energía (ISE). Serie original, desestacionalizada y tendencia-ciclo, base 2004=100, en números índice. Enero 2015-diciembre 2025	5
Gráfico 1.2 Componentes del indicador sintético de energía (ISE). Serie original, base 2004=100, en variación porcentual interanual. Cuarto trimestre de 2025	6
Cuadros	
Cuadro 1.1 Indicador sintético de energía (ISE). Serie original, desestacionalizada y tendencia-ciclo, base 2004=100, en números índice y variación porcentual. Enero 2024-diciembre 2025	4
Cuadro 1.2 Componentes del indicador sintético de energía (ISE). Serie original, base 2004=100, en números índice y variación porcentual. Enero 2024-diciembre 2025	5
Cuadro 1.3 Componentes del indicador sintético de energía (ISE), en GWh, millones de m ³ , miles de m ³ y miles de toneladas. Enero 2024-diciembre 2025	7
2. Autogeneración y cogeneración de energía eléctrica	8
Gráficos	
Gráfico 2.1 Energía autogenerada total en MWh. Minería e industria manufacturera. Enero 2024-diciembre 2025.....	9
Gráfico 2.2 Energía autogenerada despachada al MEM en MWh. Minería e industria manufacturera. Enero 2024-diciembre 2025.....	9
Gráfico 2.3 Energía autogenerada para autoconsumo en MWh. Minería e industria manufacturera. Enero 2024-diciembre 2025.....	9
Gráfico 2.4 Energía cogenerada total en MWh. Industria manufacturera. Enero 2024-diciembre 2025	12
Cuadros	
Cuadro 2.1 Autogeneración de energía eléctrica, en MWh y variación porcentual. Minería e industria manufacturera. Enero 2024-diciembre 2025.....	8
Cuadro 2.1.a Autogeneración de energía eléctrica, en MWh y variación porcentual. Minería. Enero 2024-diciembre 2025	10
Cuadro 2.1.b Autogeneración de energía eléctrica, en MWh y variación porcentual. Industria manufacturera. Enero 2024-diciembre 2025.....	11
Cuadro 2.2 Cogeneración de energía eléctrica, en MWh y variación porcentual. Industria manufacturera. Enero 2024-diciembre 2025	12
3. Biocombustibles.....	13
Gráficos	
Gráfico 3.1 Producción de biodiésel, en toneladas. Enero 2024-diciembre 2025.....	14
Gráfico 3.2 Despachos al mercado interno de biodiésel, en toneladas. Enero 2024-diciembre 2025	14
Gráfico 3.3 Exportaciones de biodiésel, en toneladas. Enero 2024-diciembre 2025	14
Gráfico 3.4 Producción de bioetanol, en m ³ . Enero 2024-diciembre 2025	16
Gráfico 3.5 Despachos al mercado interno de bioetanol, en m ³ . Enero 2024-diciembre 2025	16
Cuadros	
Cuadro 3.1 Biodiésel. Producción, despachos al mercado interno, exportaciones, en toneladas y variación porcentual. Enero 2024-diciembre 2025	13
Cuadro 3.2 Bioetanol. Producción, despachos al mercado interno, en m ³ y variación porcentual. Enero 2024-diciembre 2025.....	15
4. Situación y expectativas del sector energético	17
Enlace a más detalles.....	19
Índice de cuadros web	19
Síntesis metodológica	20



Energía

Indicadores del sector energético

Resumen ejecutivo. Cuarto trimestre de 2025

Sección 1	Índice sintético de energía (ISE)	ISE desestacionalizado
	Variación interanual -0,4%	Variación intertrimestral -1,2%
Sección 2	Energía autogenerada	Energía cogenerada
	Variación interanual 0,7%	Variación interanual -5,8%
Sección 3	Biodiésel	Bioetanol
	Variación interanual -7,6%	Variación interanual 6,8%



Indicador sintético de energía (ISE) presenta el desempeño del sector energético a partir de la evolución de la generación neta de energía eléctrica, el gas entregado neto de centrales eléctricas y un conjunto de derivados del petróleo.



Autogeneración y cogeneración de energía eléctrica releva un conjunto de establecimientos clasificados en las actividades de explotación de minas y canteras y de la industria manufacturera, e indica la cantidad de energía eléctrica autogenerada y cogenerada total, despachada al Mercado Eléctrico Mayorista (MEM) y para autoconsumo.



Biocombustibles expone datos sobre producción, despachos al mercado interno y exportación de biodiésel y bioetanol.



Indicadores del sector energético

Cuarto trimestre de 2025

1. Indicador sintético de energía (ISE)

En el cuarto trimestre de 2025, el índice serie original del indicador sintético de energía (ISE) registra una caída de 0,4% con respecto a igual período de 2024.

El índice de la serie desestacionalizada presenta, en el cuarto trimestre de 2025, una disminución de 1,2% respecto al trimestre anterior y el índice de la serie tendencia-ciclo registra un incremento de 0,3% respecto al trimestre anterior.

Cuadro 1. Indicador sintético de energía (ISE). Serie original, desestacionalizada y tendencia-ciclo, base 2004=100, en números índice y variación porcentual. Enero 2024-diciembre 2025

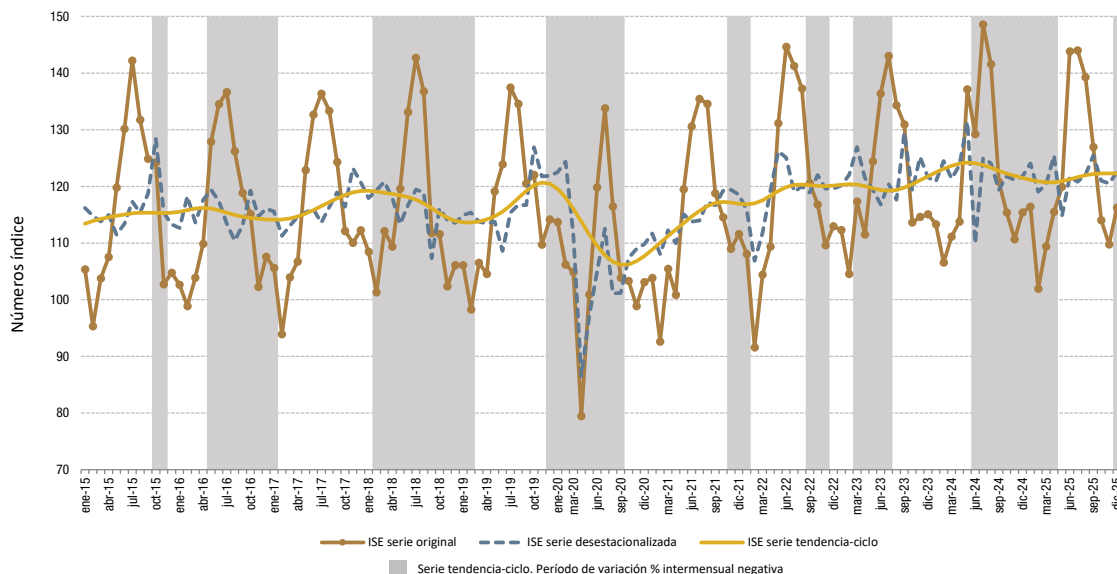
Período	Índice serie original			Índice serie desestacionalizada		Índice serie tendencia-ciclo	
	ISE nivel general	Variación porcentual		ISE nivel general	Variación porcentual respecto al período anterior	ISE nivel general	Variación porcentual respecto al período anterior
		respecto al mismo período del año anterior	acumulada del año respecto a igual acumulado del año anterior				
	Números índice	%		Números índice	%	Números índice	%
2024*							
1º trimestre	110,3	-1,0	-1,0	122,2	0,2	123,1	1,6
2º trimestre	126,7	2,1	0,7	121,7	-0,4	124,1	0,8
3º trimestre	137,0	0,7	0,7	122,8	0,9	123,3	-0,7
4º trimestre	113,8	-0,5	0,4	121,6	-1,0	121,9	-1,1
Enero	113,3	0,9	0,9	120,9	-0,6	122,5	0,6
Febrero	106,6	1,9	1,4	124,5	3,0	123,1	0,5
Marzo	111,1	-5,3	-1,0	121,4	-2,5	123,6	0,4
Abril	113,8	2,0	-0,2	123,7	1,9	124,0	0,3
Mayo	137,1	10,2	2,1	131,4	6,2	124,2	0,1
Junio	129,2	-5,3	0,7	109,9	-16,3	124,1	-0,1
Julio	148,6	3,9	1,2	125,0	13,7	123,8	-0,3
Agosto	141,6	5,4	1,8	124,1	-0,7	123,3	-0,4
Septiembre	120,8	-7,7	0,7	119,4	-3,8	122,8	-0,4
Octubre	115,4	1,6	0,7	121,8	2,0	122,3	-0,4
Noviembre	110,7	-3,4	0,4	121,1	-0,5	121,9	-0,3
Diciembre	115,4	0,3	0,4	121,8	0,5	121,5	-0,3
2025*							
1º trimestre	109,3	-1,0	-1,0	121,2	-0,3	120,9	-0,8
2º trimestre	126,4	-0,2	-0,6	120,6	-0,5	121,0	0,0
3º trimestre	136,7	-0,2	-0,4	122,8	1,8	121,9	0,8
4º trimestre	113,3	-0,4	-0,4	121,4	-1,2	122,3	0,3
Enero	116,4	2,7	2,7	124,0	1,9	121,2	-0,3
Febrero	101,9	-4,3	-0,7	119,1	-4,0	120,9	-0,2
Marzo	109,4	-1,5	-1,0	120,4	1,2	120,7	-0,1
Abril	115,5	1,5	-0,3	125,4	4,1	120,7	-0,0
Mayo	119,9	-12,6	-3,2	114,8	-8,5	120,9	0,2
Junio	143,8	11,3	-0,6	121,7	6,0	121,2	0,3
Julio	144,0	-3,1	-1,0	120,8	-0,7	121,6	0,3
Agosto	139,3	-1,6	-1,1	122,0	1,0	122,0	0,3
Septiembre	127,0	5,1	-0,4	125,5	2,8	122,2	0,2
Octubre	114,0	-1,2	-0,5	121,0	-3,6	122,3	0,1
Noviembre	109,8	-0,8	-0,5	120,5	-0,4	122,3	0,0
Diciembre	116,3	0,7	-0,4	122,5	1,6	122,3	-0,0

Nota: los datos trimestrales del ISE se obtuvieron a partir del promedio trimestral de la serie mensual. Los totales por suma pueden no coincidir por redondeo en las cifras parciales.

Fuente: INDEC, Dirección Nacional de Estadísticas Económicas. Dirección de Estadísticas Mineras, Manufactureras, Energéticas y de la Construcción. Elaborado sobre la base de datos de ENARGAS, CAMMESA, la Secretaría de Energía y el INDEC.

Gráfico 1.1

Indicador sintético de energía (ISE). Serie original, desestacionalizada y tendencia-ciclo, base 2004=100, en números índice. Enero 2015-diciembre 2025



Nota: el sombreado con color gris representa las variaciones intermensuales negativas de la serie tendencia-ciclo, pero no necesariamente indica un cambio en el ciclo económico.

Fuente: INDEC, Dirección Nacional de Estadísticas Económicas. Dirección de Estadísticas Mineras, Manufactureras, Energéticas y de la Construcción.

Cuadro 1.2

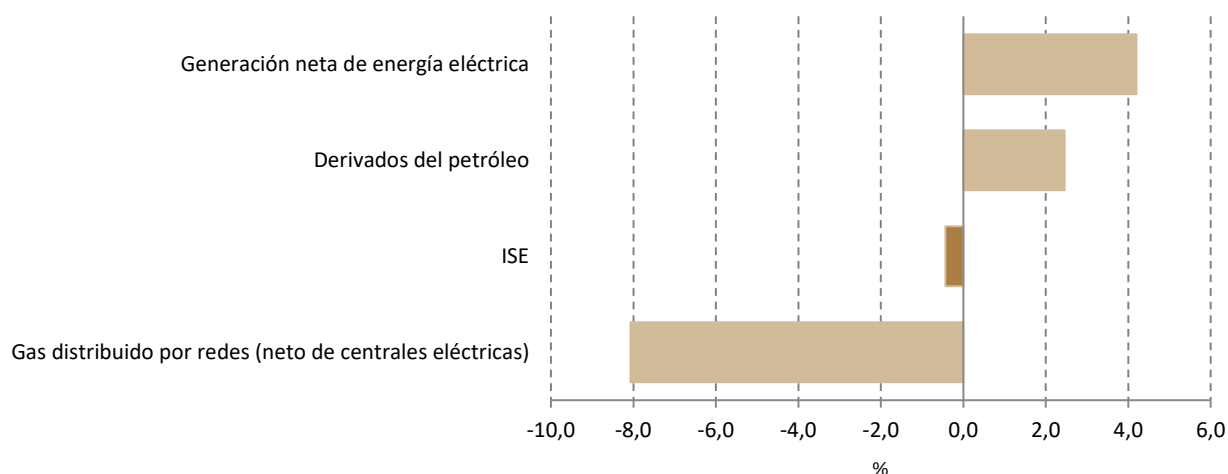
Componentes del indicador sintético de energía (ISE). Serie original, base 2004=100, en números índice y variación porcentual. Enero 2024-diciembre 2025

Período	Generación neta de energía eléctrica	Variación porcentual respecto a igual período del año anterior	Gas entregado neto de centrales eléctricas	Variación porcentual respecto a igual período del año anterior	Derivados de petróleo seleccionados para el cálculo del ISE	Variación porcentual respecto a igual período del año anterior
	Números índice	%	Números índice	%	Números índice	%
2024*						
1º trimestre	170,8	1,7	80,9	-3,0	111,6	-1,2
2º trimestre	147,0	5,5	135,4	4,3	111,0	-1,8
3º trimestre	151,7	-2,7	157,5	-0,8	113,3	4,4
4º trimestre	148,5	-2,1	92,9	-6,9	118,1	5,2
Enero	181,1	3,9	78,6	-3,4	116,3	1,8
Febrero	169,7	11,1	76,6	-3,4	107,2	0,0
Marzo	161,6	-8,6	87,7	-2,2	111,3	-5,3
Abril	136,9	9,9	107,1	4,1	110,3	-3,1
Mayo	159,9	14,3	151,8	17,9	115,2	0,6
Junio	144,2	-6,1	147,4	-6,7	107,4	-3,0
Julio	166,3	3,8	182,0	5,8	112,4	1,4
Agosto	151,2	-5,0	167,0	3,8	115,6	14,2
Septiembre	137,6	-7,3	123,4	-13,8	111,8	-1,2
Octubre	142,6	-0,4	103,5	-7,0	114,9	10,6
Noviembre	147,1	-2,7	87,6	-12,2	116,1	3,0
Diciembre	155,7	-2,9	87,6	-0,6	123,4	2,6
2025*						
1º trimestre	168,5	-1,4	80,2	-0,8	110,7	-0,8
2º trimestre	148,3	0,9	131,7	-2,7	113,0	1,8
3º trimestre	149,3	-1,6	152,2	-3,4	118,3	4,4
4º trimestre	154,7	4,2	85,4	-8,1	121,1	2,5
Enero	180,2	-0,5	79,9	1,6	122,7	5,4
Febrero	168,0	-1,0	76,1	-0,6	97,8	-8,8
Marzo	157,3	-2,7	84,8	-3,3	111,6	0,3
Abril	134,5	-1,8	103,8	-3,1	118,1	7,1
Mayo	147,9	-7,5	124,1	-18,3	105,0	-8,8
Junio	162,7	12,8	167,3	13,5	115,8	7,8
Julio	157,9	-5,0	172,3	-5,3	113,7	1,2
Agosto	150,8	-0,2	155,7	-6,7	120,4	4,1
Septiembre	139,0	1,1	128,5	4,1	120,8	8,0
Octubre	142,3	-0,2	101,1	-2,3	113,9	-0,8
Noviembre	144,9	-1,5	82,2	-6,2	119,6	3,0
Diciembre	176,9	13,6	72,9	-16,8	129,6	5,0

Nota: los datos trimestrales del ISE se obtuvieron a partir del promedio trimestral de la serie mensual. Los totales por suma pueden no coincidir por redondeo en las cifras parciales.

Fuente: INDEC, Dirección Nacional de Estadísticas Económicas. Dirección de Estadísticas Mineras, Manufactureras, Energéticas y de la Construcción. Elaborado sobre la base de datos de ENARGAS, CAMMESA, la Secretaría de Energía y el INDEC.

Gráfico 1.2 Componentes del indicador sintético de energía (ISE). Serie original, base 2004=100, en variación porcentual interanual. Cuarto trimestre de 2025



Sector de electricidad

La generación neta de energía eléctrica del Sistema Interconectado Nacional, que no incluye la generación utilizada como insumo en el proceso de producción de las centrales eléctricas, muestra en el cuarto trimestre de 2025 una suba de 4,2% respecto a igual período de 2024, relacionado principalmente con una mayor generación nuclear y renovable.

Consultadas acerca de sus expectativas para el primer trimestre de 2026, respecto a igual período del año anterior, 50,0% de las firmas prevé que la demanda interna no variará, 33,3% estima que aumentará y 16,7%, que disminuirá. Respecto a las exportaciones, 16,7% de las firmas cree que sus envíos al exterior no variarán y el restante 83,3% no prevé exportar.

Sector gasífero

El gas distribuido, que no incluye lo entregado a las centrales eléctricas, registra una disminución de 8,1% en el cuarto trimestre de 2025, respecto a igual período de 2024, debido principalmente a un menor volumen de gas distribuido a usuarios industriales.

Consultadas acerca de sus expectativas para el primer trimestre de 2026, en comparación con igual período del año anterior, 75,0% de las firmas consultadas prevé que la demanda interna no variará y 25,0% considera que aumentará. Con respecto a las exportaciones, 16,7% de las firmas considera que las ventas externas no variarán, 8,3% considera que aumentarán y 75,0% no prevé exportar en el mencionado trimestre.

Sector petrolero

Los derivados del petróleo seleccionados para el cálculo del ISE, medidos en toneladas equivalentes de petróleo (TEP), registran en su conjunto una suba de 2,5% en el cuarto trimestre de 2025 respecto a igual período del año anterior. Analizando los derivados del petróleo que se utilizan en el cálculo del ISE, si se compara el cuarto trimestre de 2025 respecto a igual período de 2024, la principal incidencia positiva se verifica en gasoil neto de centrales eléctricas.

Consultadas acerca de sus expectativas para el primer trimestre de 2026, en comparación con igual período del año pasado, 53,8% de las firmas estima que la demanda local de sus productos no variará, 30,8% considera que disminuirá y 15,4% prevé que aumentará. Con respecto a las exportaciones, 38,4% estima que sus envíos al exterior no variarán, 23,1% considera que disminuirán y 38,5% de las empresas pertenecientes al sector prevé no exportar.

Cuadro 1.3 Componentes del indicador sintético de energía (ISE), en GWh, millones de m³, miles de m³ y miles de toneladas. Enero 2024-diciembre 2025

Período	Generación neta de energía eléctrica ⁽¹⁾	Gas entregado neto de centrales eléctricas ⁽²⁾	Producción						
			Naftas ⁽³⁾	Gas licuado de petróleo ⁽⁴⁾	Kerosene	Combustible para retropropulsión	Gasoil neto de centrales eléctricas	Diésel oil	Fueloil neto de centrales eléctricas
			Miles de m ³	Miles de t		Miles de m ³			Miles de t
2024*									
1º trimestre	39.286,3	4.172,0	2.274,4	280,4	1,3	478,6	3.251,9	0,0	294,5
2º trimestre	33.811,3	6.981,2	2.318,6	295,0	2,1	434,6	3.209,1	0,0	281,5
3º trimestre	34.890,5	8.116,2	2.403,8	322,3	2,1	482,6	3.254,9	0,0	224,3
4º trimestre	34.149,9	4.788,3	2.433,0	307,7	1,4	487,6	3.469,1	0,0	270,5
Enero	13.886,5	1.349,9	775,5	99,2	0,5	175,5	1.141,6	0,0	94,4
Febrero	13.012,0	1.315,6	756,0	92,6	0,4	150,2	1.018,7	0,0	92,4
Marzo	12.387,8	1.506,5	742,9	88,6	0,4	152,9	1.091,6	0,0	107,8
Abril	10.497,3	1.840,5	735,6	89,1	0,7	149,2	1.087,8	0,0	102,7
Mayo	12.260,4	2.608,2	835,7	107,2	0,8	139,6	1.089,1	0,0	92,4
Junio	11.053,6	2.532,5	747,3	98,7	0,6	145,8	1.032,2	0,0	86,4
Julio	12.749,1	3.127,2	783,7	104,3	0,8	161,0	1.103,0	0,0	61,1
Agosto	11.593,2	2.868,8	827,4	112,7	0,7	161,0	1.102,6	0,0	71,7
Septiembre	10.548,2	2.120,3	792,6	105,4	0,6	160,6	1.049,3	0,0	91,5
Octubre	10.930,5	1.777,6	781,5	94,0	0,5	146,4	1.151,7	0,0	83,9
Noviembre	11.278,2	1.506,0	757,4	99,7	0,4	159,4	1.136,8	0,0	120,9
Diciembre	11.941,1	1.504,7	894,1	113,9	0,4	181,8	1.180,6	0,0	65,7
2025*									
1º trimestre	38.752,9	4.136,7	2.367,4	301,1	1,3	474,6	3.108,9	0,0	282,4
2º trimestre	34.120,2	6.790,2	2.313,1	282,7	1,6	428,2	3.260,7	0,0	360,9
3º trimestre	34.332,9	7.843,3	2.418,0	290,9	1,4	513,2	3.493,8	0,0	267,1
4º trimestre	35.582,8	4.401,7	2.416,2	303,9	0,8	568,9	3.560,4	0,0	292,4
Enero	13.814,8	1.372,0	841,2	112,4	0,3	186,5	1.173,6	0,0	97,9
Febrero	12.881,5	1.307,6	723,3	90,1	0,5	126,5	923,8	0,0	64,4
Marzo	12.056,6	1.457,0	802,9	98,6	0,5	161,5	1.011,4	0,0	120,1
Abril	10.308,7	1.783,8	832,4	106,0	0,5	163,9	1.108,4	0,0	110,0
Mayo	11.338,9	2.131,8	696,2	85,6	0,4	108,2	1.026,3	0,0	134,5
Junio	12.472,5	2.874,5	784,4	91,2	0,7	156,1	1.126,0	0,0	116,4
Julio	12.108,4	2.960,3	803,8	86,0	0,7	165,7	1.111,9	0,0	77,2
Agosto	11.564,3	2.675,4	804,0	98,0	0,3	172,1	1.207,5	0,0	85,6
Septiembre	10.660,2	2.207,5	810,2	107,0	0,3	175,3	1.174,4	0,0	104,2
Octubre	10.909,2	1.737,0	727,3	98,4	0,2	171,2	1.120,5	0,0	114,3
Noviembre	11.111,3	1.412,8	788,0	102,9	0,3	187,2	1.188,5	0,0	85,3
Diciembre	13.562,3	1.252,0	900,8	102,7	0,3	210,5	1.251,5	0,0	92,8

⁽¹⁾ No incluye la generación utilizada como insumo en el proceso de producción de las centrales eléctricas.

⁽²⁾ No incluye lo entregado a las centrales eléctricas.

⁽³⁾ Incluye naftas común, súper y premium.

⁽⁴⁾ Incluye gas butano y gas propano.

Nota: los totales por suma pueden no coincidir por redondeo en las cifras parciales.

Fuente: INDEC, Dirección Nacional de Estadísticas Económicas. Dirección de Estadísticas Mineras, Manufactureras, Energéticas y de la Construcción. Elaborado sobre la base de datos de la Secretaría de Energía, CAMMESA y ENARGAS.



2. Autogeneración y cogeneración de energía eléctrica

En el cuarto trimestre de 2025, el total de energía autogenerada en la minería y en la industria manufacturera aumenta 0,7%, como consecuencia de que la energía despachada al Mercado Eléctrico Mayorista (MEM) registra una variación positiva de 15,7% y la destinada para autoconsumo disminuye 2,8%, en comparación con igual período del año anterior.

Cuadro 2.1 Autogeneración de energía eléctrica, en MWh y variación porcentual. Minería e industria manufacturera. Enero 2024-diciembre 2025

Período	Energía autogenerada en la minería y en la industria manufacturera total		Energía autogenerada en la minería y en la industria manufacturera despachada al MEM		Energía autogenerada en la minería y en la industria manufacturera para autoconsumo	
	MWh	Variación porcentual respecto a igual período del año anterior	MWh	Variación porcentual respecto a igual período del año anterior	MWh	Variación porcentual respecto a igual período del año anterior
2024*						
1° trimestre	3.899.215	-5,1	817.716	-4,8	3.081.498	-5,2
2° trimestre	3.658.034	-0,5	802.882	23,3	2.855.151	-5,6
3° trimestre	3.667.693	-7,4	798.022	-8,9	2.869.671	-7,0
4° trimestre	4.119.544	6,5	795.014	23,3	3.324.530	3,1
Enero	1.319.886	-9,0	262.084	-21,7	1.057.802	-5,1
Febrero	1.257.130	-4,1	272.946	-5,6	984.184	-3,7
Marzo	1.322.199	-1,9	282.687	20,5	1.039.512	-6,7
Abril	1.295.734	6,9	230.239	74,6	1.065.496	-1,3
Mayo	1.219.186	-5,2	285.856	17,9	933.330	-10,6
Junio	1.143.113	-2,9	286.788	3,7	856.326	-5,0
Julio	1.164.772	-12,5	298.624	1,8	866.148	-16,5
Agosto	1.234.142	-8,7	291.370	-4,7	942.772	-9,9
Septiembre	1.268.779	-0,8	208.028	-24,9	1.060.750	5,8
Octubre	1.398.662	10,6	255.887	22,5	1.142.776	8,2
Noviembre	1.350.751	3,6	273.359	25,4	1.077.393	-0,8
Diciembre	1.370.130	5,4	265.769	21,9	1.104.362	2,1
2025*						
1° trimestre	4.015.853	3,0	899.789	10,0	3.116.064	1,1
2° trimestre	3.929.947	7,4	804.521	0,2	3.125.426	9,5
3° trimestre	3.958.765	7,9	828.731	3,8	3.130.034	9,1
4° trimestre	4.150.121	0,7	919.784	15,7	3.230.336	-2,8
Enero	1.420.321	7,6	319.153	21,8	1.101.168	4,1
Febrero	1.249.741	-0,6	277.255	1,6	972.486	-1,2
Marzo	1.345.791	1,8	303.381	7,3	1.042.409	0,3
Abril	1.304.082	0,6	256.057	11,2	1.048.024	-1,6
Mayo	1.312.212	7,6	265.501	-7,1	1.046.711	12,1
Junio	1.313.653	14,9	282.962	-1,3	1.030.691	20,4
Julio	1.262.851	8,4	258.264	-13,5	1.004.588	16,0
Agosto	1.388.689	12,5	302.664	3,9	1.086.025	15,2
Septiembre	1.307.225	3,0	267.804	28,7	1.039.421	-2,0
Octubre	1.367.738	-2,2	246.939	-3,5	1.120.799	-1,9
Noviembre	1.327.996	-1,7	326.700	19,5	1.001.296	-7,1
Diciembre	1.454.387	6,1	346.145	30,2	1.108.241	0,4

Nota: los totales por suma pueden no coincidir por redondeo en las cifras parciales.

Fuente: INDEC, Dirección Nacional de Estadísticas Económicas. Dirección de Estadísticas Mineras, Manufactureras, Energéticas y de la Construcción.

Gráfico 2.1 Energía autogenerada total en MWh. Minería e industria manufacturera. Enero 2024-diciembre 2025

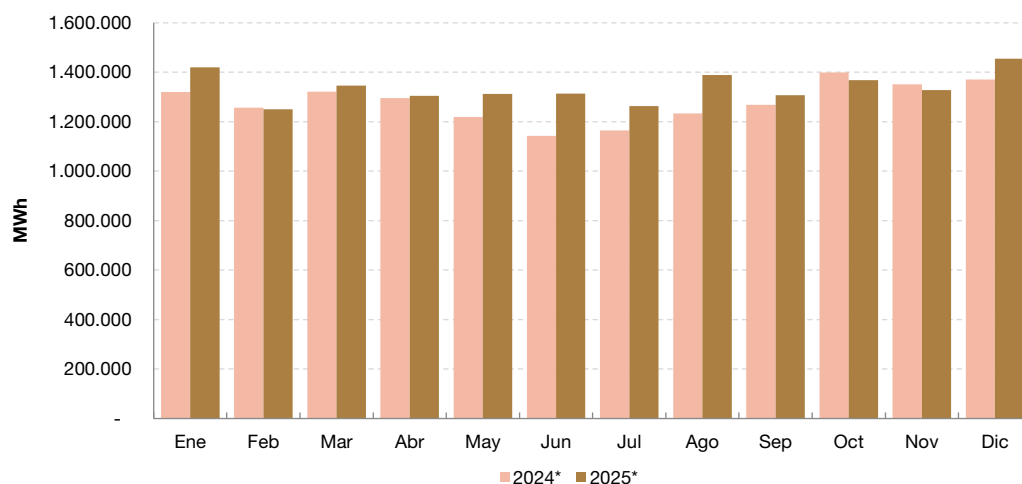


Gráfico 2.2 Energía autogenerada despachada al MEM en MWh. Minería e industria manufacturera. Enero 2024-diciembre 2025

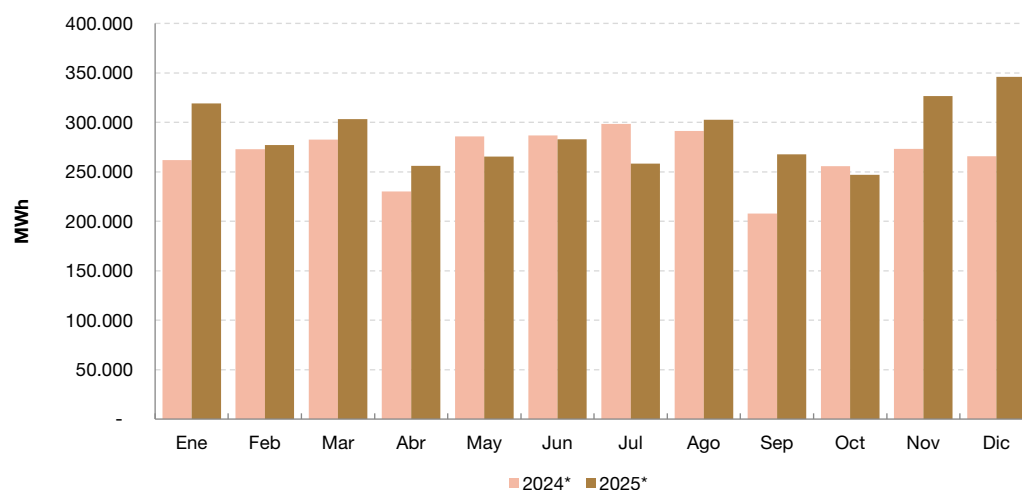
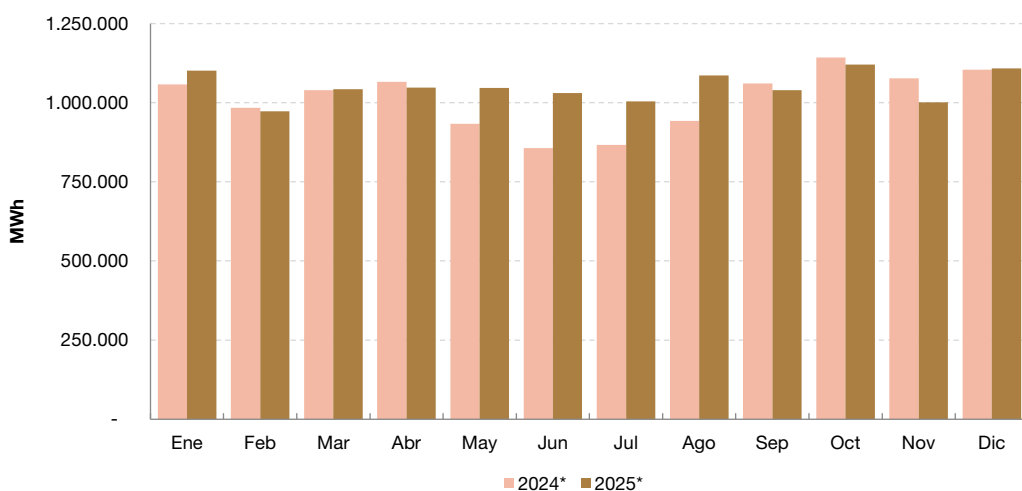


Gráfico 2.3 Energía autogenerada para autoconsumo en MWh. Minería e industria manufacturera. Enero 2024-diciembre 2025



En el cuarto trimestre de 2025, el total de energía autogenerada en la minería baja 2,2%, como consecuencia de que la energía despachada al MEM registra un incremento de 19,4% y la destinada para autoconsumo disminuye 10,6%, en comparación con igual período del año anterior.

Cuadro 2.1.a Autogeneración de energía eléctrica, en MWh y variación porcentual. Minería. Enero 2024-diciembre 2025

Período	Energía autogenerada en la minería total	Variación porcentual respecto a igual período del año anterior	Energía autogenerada en la minería despachada al MEM	Variación porcentual respecto a igual período del año anterior	Energía autogenerada en la minería para autoconsumo	Variación porcentual respecto a igual período del año anterior
	MWh	%	MWh	%	MWh	%
2024*						
1° trimestre	1.914.858	-7,0	662.834	8,2	1.252.024	-13,4
2° trimestre	1.927.396	4,7	673.806	33,3	1.253.590	-6,2
3° trimestre	1.941.134	-1,6	627.287	-13,7	1.313.847	5,5
4° trimestre	1.995.678	11,0	555.832	9,0	1.439.846	11,8
Enero	649.607	-11,9	218.320	-5,5	431.287	-14,8
Febrero	612.711	-7,4	217.628	4,8	395.083	-13,0
Marzo	652.540	-1,1	226.886	30,6	425.654	-12,4
Abril	603.974	7,5	188.257	130,3	415.717	-13,4
Mayo	682.280	7,0	243.836	27,4	438.444	-1,7
Junio	641.141	-0,1	241.713	4,0	399.428	-2,4
Julio	653.318	-1,2	246.662	0,4	406.657	-2,2
Agosto	667.332	0,7	239.721	-2,5	427.610	2,6
Septiembre	620.484	-4,3	140.904	-40,2	479.580	16,2
Octubre	639.033	7,0	152.998	-9,1	486.035	13,4
Noviembre	650.871	9,7	184.431	9,8	466.440	9,6
Diciembre	705.774	16,2	218.403	25,9	487.371	12,3
2025*						
1° trimestre	1.964.413	2,6	606.261	-8,5	1.358.152	8,5
2° trimestre	1.956.229	1,5	613.225	-9,0	1.343.004	7,1
3° trimestre	2.027.226	4,4	658.038	4,9	1.369.187	4,2
4° trimestre	1.951.355	-2,2	663.695	19,4	1.287.660	-10,6
Enero	704.589	8,5	217.558	-0,3	487.031	12,9
Febrero	601.441	-1,8	184.741	-15,1	416.701	5,5
Marzo	658.383	0,9	203.963	-10,1	454.420	6,8
Abril	625.244	3,5	176.644	-6,2	448.600	7,9
Mayo	655.555	-3,9	207.263	-15,0	448.292	2,2
Junio	675.430	5,3	229.317	-5,1	446.113	11,7
Julio	677.530	3,7	210.415	-14,7	467.114	14,9
Agosto	690.325	3,4	233.323	-2,7	457.002	6,9
Septiembre	659.371	6,3	214.300	52,1	445.070	-7,2
Octubre	646.996	1,2	190.460	24,5	456.536	-6,1
Noviembre	615.928	-5,4	231.215	25,4	384.713	-17,5
Diciembre	688.431	-2,5	242.020	10,8	446.411	-8,4

Nota: los totales por suma pueden no coincidir por redondeo en las cifras parciales.

Fuente: INDEC, Dirección Nacional de Estadísticas Económicas. Dirección de Estadísticas Mineras, Manufactureras, Energéticas y de la Construcción.

En el cuarto trimestre de 2025, el total de energía autogenerada en la industria manufacturera presenta un incremento de 3,5%, como consecuencia de que la energía despachada al MEM registra una variación positiva de 7,1%, y la destinada para autoconsumo sube 3,1%, en comparación con igual período del año anterior.

Cuadro 2.1.b Autogeneración de energía eléctrica, en MWh y variación porcentual. Industria manufacturera. Enero 2024-diciembre 2025

Período	Energía autogenerada en la industria manufacturera total	Variación porcentual respecto a igual período del año anterior	Energía autogenerada en la industria manufacturera despachada al MEM	Variación porcentual respecto a igual período del año anterior	Energía autogenerada en la industria manufacturera para autoconsumo	Variación porcentual respecto a igual período del año anterior
	MWh	%	MWh	%	MWh	%
2024*						
1° trimestre	1.984.357	-3,2	154.883	-37,1	1.829.474	1,4
2° trimestre	1.730.638	-5,6	129.076	-11,3	1.601.561	-5,2
3° trimestre	1.726.559	-13,2	170.735	14,8	1.555.824	-15,5
4° trimestre	2.123.865	2,6	239.182	77,2	1.884.683	-2,6
Enero	670.279	-5,9	43.764	-57,9	626.516	3,0
Febrero	644.419	-0,7	55.318	-32,0	589.101	3,8
Marzo	669.659	-2,8	55.801	-8,3	613.858	-2,2
Abril	691.760	6,5	41.982	-16,2	649.779	8,4
Mayo	536.905	-17,2	42.020	-17,9	494.885	-17,2
Junio	501.972	-6,3	45.075	2,0	456.898	-7,1
Julio	511.454	-23,6	51.963	9,1	459.491	-26,1
Agosto	566.810	-17,8	51.648	-13,7	515.162	-18,2
Septiembre	648.295	2,8	67.124	62,7	581.171	-1,4
Octubre	759.630	13,8	102.889	154,2	656.741	4,7
Noviembre	699.880	-1,5	88.928	78,0	610.952	-7,5
Diciembre	664.356	-4,1	47.366	6,3	616.990	-4,8
2025*						
1° trimestre	2.051.440	3,4	293.527	89,5	1.757.912	-3,9
2° trimestre	1.973.718	14,0	191.297	48,2	1.782.422	11,3
3° trimestre	1.931.539	11,9	170.692	-0,0	1.760.846	13,2
4° trimestre	2.198.766	3,5	256.089	7,1	1.942.676	3,1
Enero	715.732	6,8	101.595	132,1	614.137	-2,0
Febrero	648.299	0,6	92.514	67,2	555.786	-5,7
Marzo	687.408	2,7	99.419	78,2	587.990	-4,2
Abril	678.838	-1,9	79.413	89,2	599.425	-7,7
Mayo	656.657	22,3	58.238	38,6	598.420	20,9
Junio	638.223	27,1	53.645	19,0	584.578	27,9
Julio	585.322	14,4	47.848	-7,9	537.473	17,0
Agosto	698.363	23,2	69.341	34,3	629.022	22,1
Septiembre	647.854	-0,1	53.503	-20,3	594.351	2,3
Octubre	720.743	-5,1	56.479	-45,1	664.263	1,1
Noviembre	712.068	1,7	95.485	7,4	616.583	0,9
Diciembre	765.955	15,3	104.125	119,8	661.830	7,3

Nota: los totales por suma pueden no coincidir por redondeo en las cifras parciales.

Fuente: INDEC, Dirección Nacional de Estadísticas Económicas. Dirección de Estadísticas Mineras, Manufactureras, Energéticas y de la Construcción.

En el cuarto trimestre de 2025, el total de energía cogenerada en la industria manufacturera registra una variación negativa de 5,8%, en comparación con igual período del año anterior. En virtud de cumplir con el secreto estadístico, no se mencionan los datos de energía cogenerada en la industria manufacturera despachada al MEM y para autoconsumo.

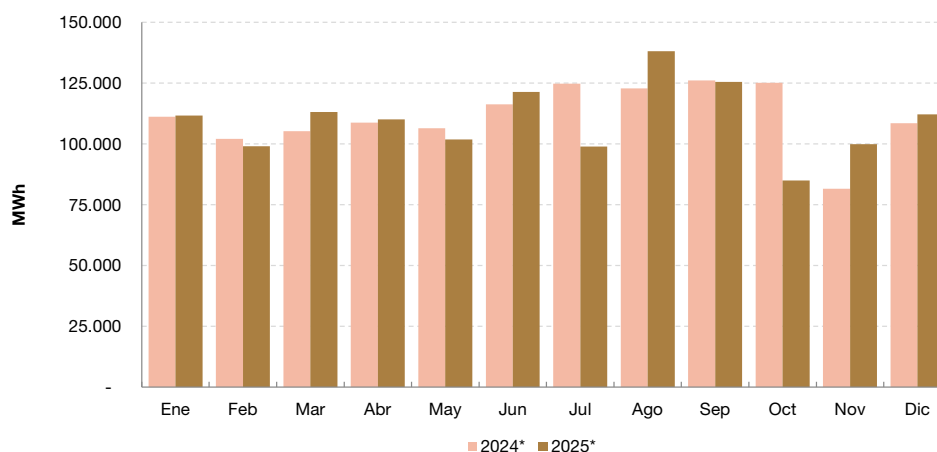
Cuadro 2.2 Cogeneración de energía eléctrica, en MWh y variación porcentual. Industria manufacturera. Enero 2024-diciembre 2025

Período	Energía cogenerada en la industria manufacturera total	Variación porcentual respecto a igual período del año anterior	Energía cogenerada en la industria manufacturera despachada al MEM	Variación porcentual respecto a igual período del año anterior	Energía cogenerada en la industria manufacturera para autoconsumo	Variación porcentual respecto a igual período del año anterior
	MWh	%	MWh	%	MWh	%
2024*						
1° trimestre	318.338	-2,6	s	s	s	s
2° trimestre	331.475	3,3	s	s	s	s
3° trimestre	373.668	-5,1	s	s	s	s
4° trimestre	315.246	0,2	s	s	s	s
Enero	111.126	1,0	s	s	s	s
Febrero	102.022	-1,5	s	s	s	s
Marzo	105.190	-7,1	s	s	s	s
Abril	108.774	12,4	s	s	s	s
Mayo	106.454	5,4	s	s	s	s
Junio	116.247	-5,4	s	s	s	s
Julio	124.796	-7,6	s	s	s	s
Agosto	122.822	-9,7	s	s	s	s
Septiembre	126.050	2,6	s	s	s	s
Octubre	125.118	11,3	s	s	s	s
Noviembre	81.610	-2,5	s	s	s	s
Diciembre	108.518	-8,4	s	s	s	s
2025*						
1° trimestre	323.820	1,7	s	s	s	s
2° trimestre	333.357	0,6	s	s	s	s
3° trimestre	362.698	-2,9	s	s	s	s
4° trimestre	297.072	-5,8	s	s	s	s
Enero	111.712	0,5	s	s	s	s
Febrero	99.040	-2,9	s	s	s	s
Marzo	113.068	7,5	s	s	s	s
Abril	110.098	1,2	s	s	s	s
Mayo	101.888	-4,3	s	s	s	s
Junio	121.372	4,4	s	s	s	s
Julio	98.984	-20,7	s	s	s	s
Agosto	138.183	12,5	s	s	s	s
Septiembre	125.530	-0,4	s	s	s	s
Octubre	84.973	-32,1	s	s	s	s
Noviembre	99.923	22,4	s	s	s	s
Diciembre	112.177	3,4	s	s	s	s

Nota: todos los establecimientos del panel de cogeneración de energía eléctrica pertenecen a la industria manufacturera; ningún establecimiento relevado ha sido clasificado en la minería. Por resguardo del secreto estadístico, no se presenta la energía cogenerada en la industria manufacturera despachada al MEM y para autoconsumo. Los totales por suma pueden no coincidir por redondeo en las cifras parciales.

Fuente: INDEC, Dirección Nacional de Estadísticas Económicas. Dirección de Estadísticas Mineras, Manufactureras, Energéticas y de la Construcción.

Gráfico 2.4 Energía cogenerada total en MWh. Industria manufacturera. Enero 2024-diciembre 2025





3. Biocombustibles

En el cuarto trimestre de 2025, la producción de biodiésel presenta una baja de 7,6%. Los despachos al mercado interno en toneladas muestran una caída de 9,0%. No se menciona la variación porcentual correspondiente al cuarto trimestre de 2025 de las exportaciones en toneladas en virtud de dar cumplimiento con el secreto estadístico.

Cuadro 3.1 Biodiésel. Producción, despachos al mercado interno, exportaciones, en toneladas y variación porcentual. Enero 2024-diciembre 2025

Período	Producción	Variación porcentual respecto a igual período del año anterior	Despachos al mercado interno	Variación porcentual respecto a igual período del año anterior	Exportaciones	Variación porcentual respecto a igual período del año anterior
		%		%		%
	t	%	t	%	t	%
2024*						
1º trimestre	231.176	12,4	184.287	19,5	0	-100,0
2º trimestre	354.857	43,6	196.799	7,9	165.676	s
3º trimestre	336.775	25,7	213.914	26,0	157.061	s
4º trimestre	239.888	116,8	182.216	121,0	s	s
Enero	69.905	15,3	69.895	26,7	0	-100,0
Febrero	60.789	36,4	56.053	21,7	0	///
Marzo	100.483	0,1	58.338	10,1	0	///
Abril	121.658	24,2	62.182	8,1	60.786	-32,5
Mayo	109.717	28,2	66.667	8,8	74.590	s
Junio	123.483	94,3	67.951	6,9	30.300	///
Julio	158.400	83,5	70.099	2,3	83.170	593,1
Agosto	106.992	16,1	72.131	46,9	46.073	-20,6
Septiembre	71.382	-20,2	71.684	37,5	27.818	s
Octubre	78.915	36,5	68.411	94,6	0	-100,0
Noviembre	77.239	147,7	41.952	30,0	s	s
Diciembre	83.734	287,2	71.853	378,2	30.000	///
2025*						
1º trimestre	200.269	-13,4	172.820	-6,2	s	///
2º trimestre	245.707	-30,8	211.508	7,5	0	-100,0
3º trimestre	304.475	-9,6	153.138	-28,4	151.286	-3,7
4º trimestre	221.750	-7,6	165.842	-9,0	91.500	s
Enero	66.538	-4,8	65.866	-5,8	0	///
Febrero	64.095	5,4	51.449	-8,2	0	///
Marzo	69.636	-30,7	55.505	-4,9	s	///
Abril	65.743	-46,0	65.633	5,6	0	-100,0
Mayo	74.713	-31,9	73.569	10,4	0	-100,0
Junio	105.252	-14,8	72.307	6,4	0	-100,0
Julio	107.677	-32,0	62.085	-11,4	60.000	-27,9
Agosto	95.491	-10,7	56.668	-21,4	49.686	7,8
Septiembre	101.306	41,9	34.386	-52,0	41.600	49,5
Octubre	81.462	3,2	29.798	-56,4	60.000	///
Noviembre	65.351	-15,4	61.894	47,5	31.500	s
Diciembre	74.937	-10,5	74.150	3,2	0	-100,0

Nota: los totales por suma pueden no coincidir por redondeo en las cifras parciales. Por resguardo del secreto estadístico, no se presentan las exportaciones de biodiésel para los meses de noviembre de 2024 y marzo de 2025.

Fuente: INDEC, Dirección Nacional de Estadísticas Económicas. Dirección de Estadísticas Mineras, Manufactureras, Energéticas y de la Construcción. Elaborado sobre la base de datos de la Dirección Nacional de Estadísticas del Sector Externo y Cuentas Internacionales y de la Secretaría de Energía.

Gráfico 3.1 Producción de biodiésel, en toneladas. Enero 2024-diciembre 2025

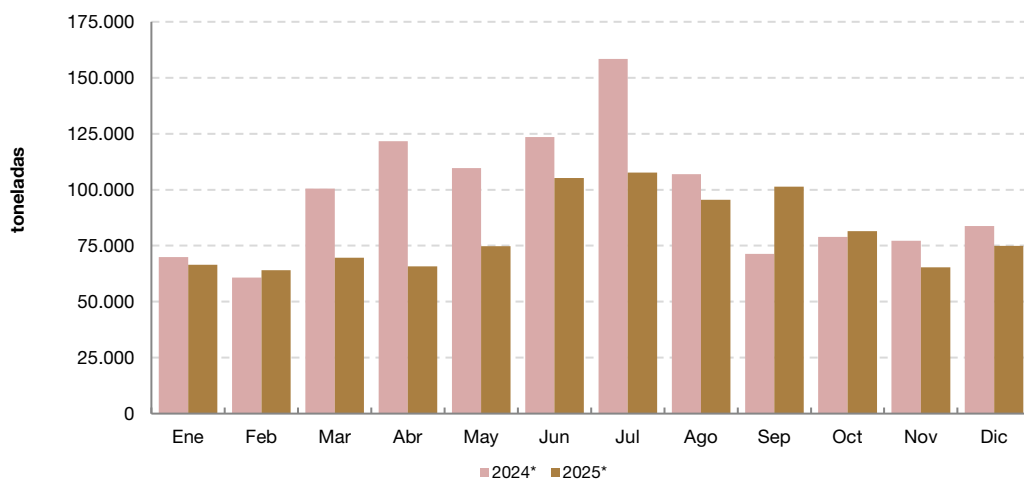


Gráfico 3.2 Despachos al mercado interno de biodiésel, en toneladas. Enero 2024-diciembre 2025

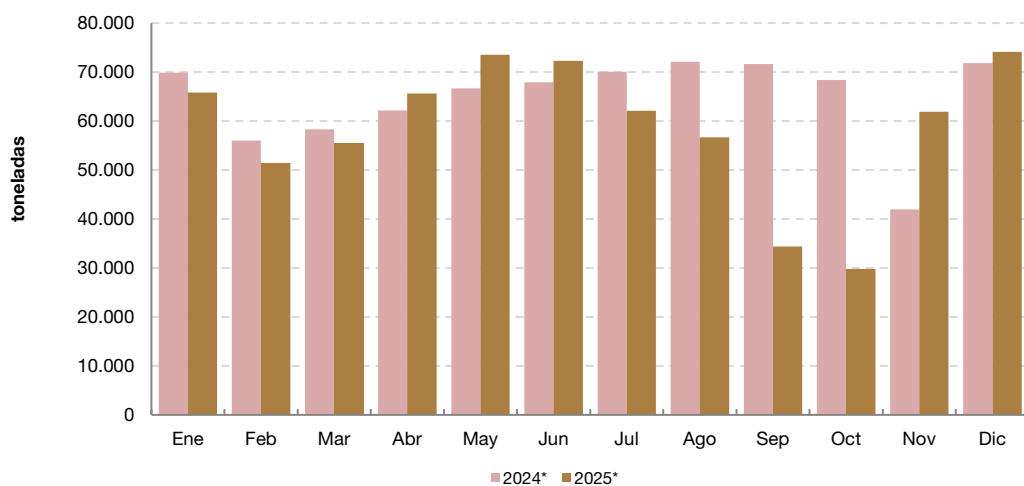
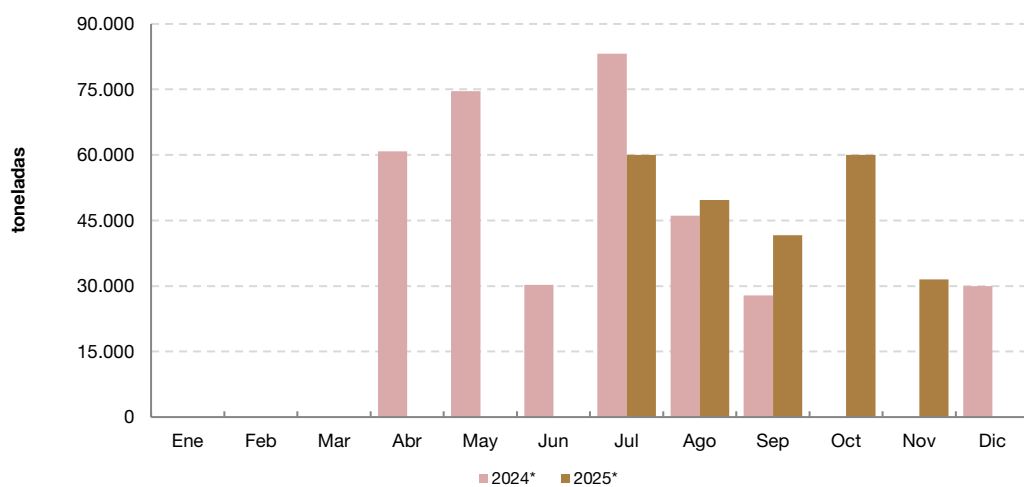


Gráfico 3.3 Exportaciones de biodiésel, en toneladas. Enero 2024-diciembre 2025



Nota: por resguardo del secreto estadístico, no se presentan las exportaciones de biodiésel en los meses de noviembre de 2024 y marzo de 2025.

En el cuarto trimestre de 2025, la producción total de bioetanol muestra un aumento de 6,8%, como consecuencia de que la producción de bioetanol de caña sube 16,4% y la producción de bioetanol de maíz se incrementa 0,7%, en comparación con igual período del año anterior. Los despachos al mercado interno de bioetanol registran un aumento de 2,0% en el cuarto trimestre de 2025 con respecto a igual período de 2024.

Cuadro 3.2 Bioetanol. Producción, despachos al mercado interno, en m³ y variación porcentual. Enero 2024-diciembre 2025

Período	Producción						Despachos al mercado interno	Variación porcentual respecto a igual período del año anterior
	Total	Variación porcentual respecto a igual período del año anterior	Bioetanol de caña	Variación porcentual respecto a igual período del año anterior	Bioetanol de maíz	Variación porcentual respecto a igual período del año anterior		
2024*								
1º trimestre	253.223	-0,2	69.150	23,9	184.074	-7,0	286.860	-0,1
2º trimestre	285.882	14,5	106.896	62,8	178.985	-2,7	263.044	-2,4
3º trimestre	363.321	10,8	183.197	45,4	180.123	-10,8	277.468	-6,5
4º trimestre	305.092	-6,3	119.334	-9,9	185.757	-3,7	296.658	4,7
Enero	102.958	8,1	33.986	38,9	68.971	-2,5	104.191	1,0
Febrero	72.548	-8,7	15.599	-17,9	56.948	-5,9	94.446	2,1
Marzo	77.718	-1,7	19.564	58,5	58.154	-12,8	88.223	-3,6
Abril	73.519	-10,1	21.744	42,1	51.775	-22,1	86.923	-3,0
Mayo	95.399	17,5	32.698	106,0	62.701	-4,0	87.326	-3,0
Junio	116.964	35,0	52.454	52,1	64.510	23,6	88.795	-1,3
Julio	121.476	9,6	59.130	36,9	62.346	-7,8	94.298	-1,5
Agosto	123.180	10,8	64.644	48,4	58.536	-13,5	93.129	-7,6
Septiembre	118.665	12,1	59.423	51,5	59.241	-11,1	90.041	-10,2
Octubre	113.364	4,3	54.812	22,8	58.552	-8,6	96.877	1,5
Noviembre	93.814	-13,2	36.746	-25,7	57.068	-2,8	94.986	5,2
Diciembre	97.914	-9,9	27.777	-27,7	70.137	-0,2	104.795	7,5
2025*								
1º trimestre	283.844	12,1	87.553	26,6	196.291	6,6	300.648	4,8
2º trimestre	302.372	5,8	114.235	6,9	188.137	5,1	289.074	9,9
3º trimestre	382.690	5,3	188.623	3,0	194.066	7,7	288.756	4,1
4º trimestre	325.978	6,8	138.847	16,4	187.131	0,7	302.578	2,0
Enero	99.413	-3,4	33.328	-1,9	66.085	-4,2	102.244	-1,9
Febrero	89.746	23,7	28.978	85,8	60.768	6,7	96.808	2,5
Marzo	94.685	21,8	25.247	29,0	69.438	19,4	101.596	15,2
Abril	88.224	20,0	26.746	23,0	61.478	18,7	90.900	4,6
Mayo	100.442	5,3	31.776	-2,8	68.666	9,5	102.107	16,9
Junio	113.706	-2,8	55.713	6,2	57.993	-10,1	96.068	8,2
Julio	128.438	5,7	61.469	4,0	66.969	7,4	98.851	4,8
Agosto	137.373	11,5	67.783	4,9	69.591	18,9	96.444	3,6
Septiembre	116.878	-1,5	59.371	-0,1	57.507	-2,9	93.460	3,8
Octubre	113.032	-0,3	56.250	2,6	56.782	-3,0	96.653	-0,2
Noviembre	115.067	22,7	49.986	36,0	65.082	14,0	100.511	5,8
Diciembre	97.879	-0,0	32.612	17,4	65.268	-6,9	105.414	0,6

Nota: los totales por suma pueden no coincidir por redondeo en las cifras parciales.

Fuente: INDEC, Dirección Nacional de Estadísticas Económicas. Dirección de Estadísticas Mineras, Manufactureras, Energéticas y de la Construcción. Elaborado sobre la base de datos de la Secretaría de Energía.

Gráfico 3.4 Producción de bioetanol, en m³. Enero 2024-diciembre 2025

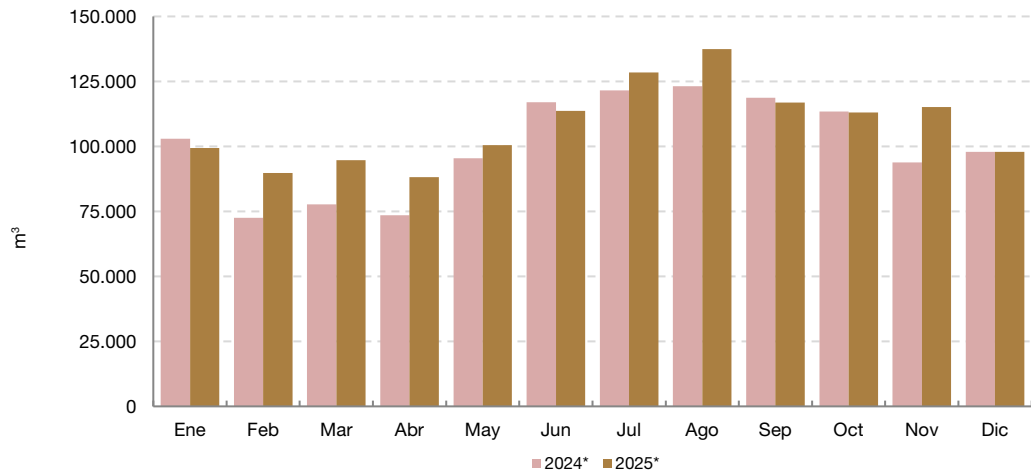
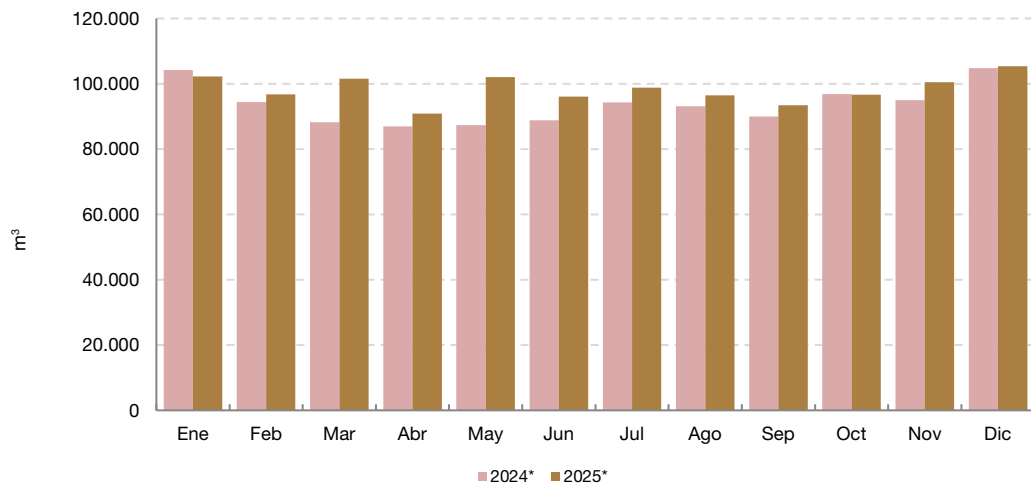


Gráfico 3.5 Despachos al mercado interno de bioetanol, en m³. Enero 2024-diciembre 2025



4. Situación y expectativas del sector energético

Información cualitativa

Perspectivas para el primer trimestre de 2026 respecto al mismo período de 2025

Demanda interna

En el **sector petrolero**, 53,8% de las firmas estima que la demanda local de sus productos no variará, 30,8% considera que disminuirá y 15,4% prevé que aumentará durante el primer trimestre de 2026.

En cuanto al **sector gasífero**, 75,0% de las firmas consultadas prevé que la demanda interna no variará y 25,0% considera que aumentará.

Por su parte, en el **sector de electricidad**, 50,0% de las firmas prevé que la demanda interna no variará, 33,3% estima que aumentará y 16,7% considera que disminuirá.

Exportaciones

De las empresas consultadas pertenecientes al **sector petrolero**, 38,4% de las firmas considera que las ventas externas no variarán, 23,1% considera que disminuirán y 38,5% no prevé exportar en el primer trimestre de 2026.

En el **sector gasífero**, 16,7% de las firmas considera que las ventas externas no variarán, 8,3% considera que aumentarán y 75,0% no prevé exportar en el primer trimestre de 2026.

En el **sector de electricidad**, 16,7% de las firmas cree que sus envíos al exterior no variarán, y el restante 83,3% prevé que no exportará en el primer trimestre de 2026.

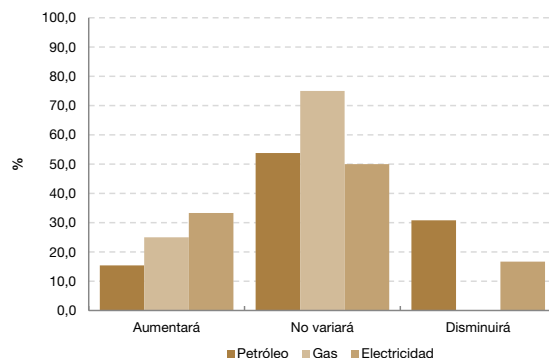
Inversiones

En el **sector petrolero**, 84,6% de las firmas prevé realizar inversiones en el primer trimestre de 2026, mientras que 15,4% considera que no invertirá. En el **sector gasífero**, 100,0% prevé realizar inversiones en el trimestre mencionado. En el **sector de electricidad**, 50,0% de las firmas prevé realizar inversiones durante el primer trimestre de 2026, mientras que 50,0% considera que no invertirá. Los tres sectores destinarán inversiones a mejorar la calidad del producto y/o servicio y a aumentar la producción y/o ampliar el servicio.

4.1 Demanda interna

¿Cómo espera que evolucione la demanda interna durante el primer trimestre de 2026, con relación al primer trimestre de 2025?

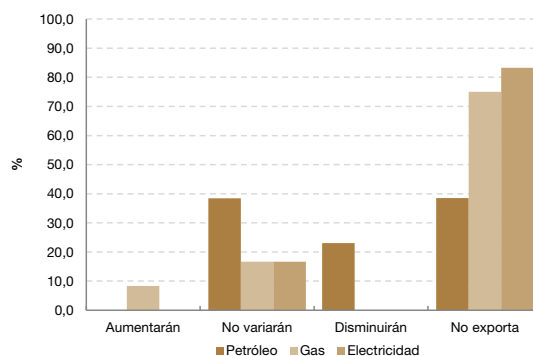
	Petróleo	Gas	Electricidad
	%		
Aumentará	15,4	25,0	33,3
No variará	53,8	75,0	50,0
Disminuirá	30,8	0,0	16,7



4.2 Exportaciones

¿Cómo espera que evolucionen sus exportaciones totales durante el primer trimestre de 2026, con relación al primer trimestre de 2025?

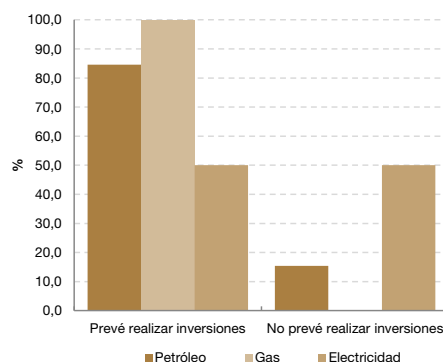
	Petróleo	Gas	Electricidad
	%		
Aumentarán	0,0	8,3	0,0
No variarán	38,4	16,7	16,7
Disminuirán	23,1	0,0	0,0
No exporta	38,5	75,0	83,3



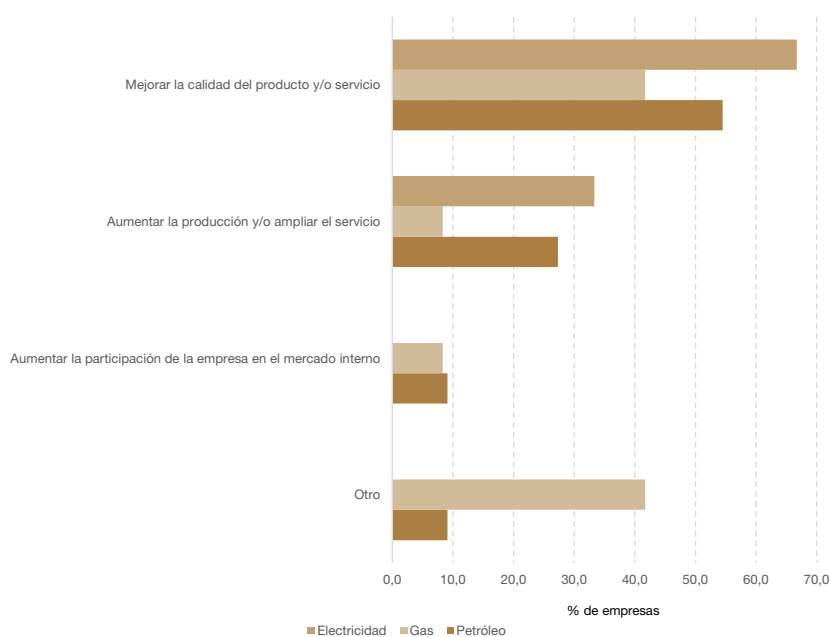
4.3 Inversiones

¿Prevé realizar inversiones en su empresa durante el primer trimestre de 2026?

	Petróleo	Gas	Electricidad
	%		
Prevé realizar inversiones	84,6	100,0	50,0
No prevé realizar inversiones	15,4	0,0	50,0



4.4 Destino de las inversiones



Enlace a más detalles

Pueden consultarse más detalles de las series en los cuadros que se encuentran en formato digital disponibles en: https://www.indec.gov.ar/ftp/cuadros/economia/sh_indicadores_energeticos.xls

Índice de cuadros web

Cuadro 1.1 Indicador sintético de energía (ISE). Serie original, desestacionalizada y tendencia-ciclo, base 2004=100, en números índice y variación porcentual

Cuadro 1.2 Componentes del indicador sintético de energía (ISE). Serie original, base 2004=100, en números índice y variación porcentual

Cuadro 1.3 Componentes del indicador sintético de energía (ISE), en GWh, millones de m³, miles de m³ y miles de toneladas

Cuadro 2.1 Autogeneración de energía eléctrica, en MWh y variación porcentual. Minería e industria manufacturera

Cuadro 2.1.a Autogeneración de energía eléctrica, en MWh y variación porcentual. Minería

Cuadro 2.1.b Autogeneración de energía eléctrica, en MWh y variación porcentual. Industria manufacturera

Cuadro 2.2 Cogeneración de energía eléctrica, en MWh y variación porcentual. Industria manufacturera

Cuadro 3.1 Biodiésel. Producción, despachos al mercado interno, exportaciones, en toneladas y variación porcentual

Cuadro 3.2 Bioetanol. Producción, despachos al mercado interno, en m³ y variación porcentual

Síntesis metodológica

Indicador sintético de energía (ISE)

Mide el desempeño de la producción del sector energético a partir de un conjunto representativo de formas secundarias de energía, conformado por los diferentes productos energéticos que provienen de los distintos centros de transformación y cuyo destino son los diversos sectores de consumo u otros centros de transformación.

Las formas secundarias de energía consideradas son las siguientes: generación neta de energía eléctrica, gas entregado neto de centrales eléctricas, gas licuado de petróleo, naftas, kerosene, combustible para retropropulsión, diésel oil, gasoil neto de centrales eléctricas y fueloil neto de centrales eléctricas. La variable seleccionada es la producción, a excepción del gas entregado que se toma la distribución. En el caso de la energía eléctrica, no incluye la generación utilizada como insumo en el proceso de producción de las centrales eléctricas. En los casos del gasoil, fueloil y gas natural se les resta lo entregado a las centrales eléctricas, lo que permite tomar cantidades netas, libres de duplicaciones.

Como consecuencia de la heterogeneidad de los componentes del ISE, resulta indispensable obtener una medida en común, por lo que se utilizan factores de conversión que permiten que las distintas unidades de medida puedan expresarse en toneladas equivalentes de petróleo (TEP).

El nivel general del ISE se obtiene considerando las formas secundarias de energía medidas en TEP; una vez homogeneizadas, se suman para cada período considerado. Luego de obtener el nivel general del ISE medido en TEP para cada período, se considera el 2004 como año de referencia.

Se detallan a continuación los factores de conversión a toneladas equivalentes de petróleo (TEP) de las distintas formas de energía seleccionadas.

Formas secundarias de energía	Unidad de medida utilizada en el ISE	Factor de conversión a TEP
Electricidad	GWh	86,00
Gas	miles m ³	0,8300
Naftas	m ³	0,7607
Combustible para retropropulsión	m ³	0,7374
Kerosene	m ³	0,8322
Gasoil	m ³	0,8619
Diésel oil	m ³	0,8800
Fueloil	t	0,9800
Gas licuado de petróleo	t	1,0950

Para el ajuste estacional del nivel general del ISE, se utiliza el método de descomposición directo.

Las principales características del ajuste estacional del ISE con los datos a marzo de 2025 son:

Opciones utilizadas	ISE
Transformación	Log
Modo de descomposición	Multiplicativo
Modelo ARIMA	(1 0 0)(1 1 0)
¿Ajusta Pascua?	No
¿Ajusta año bisiesto?	No
¿Ajusta variación por días de actividad?	No
¿Ajusta outliers?	Sí
Filtro estacional	3x5
Filtro tendencia	H13

Autogeneración y cogeneración de energía eléctrica

La información se obtiene de la Encuesta sobre Autogeneración y Cogeneración de Energía Eléctrica, que releva un panel de 90 establecimientos clasificados según la Clasificación Nacional de Actividades Económicas 2010 (CInAE 2010), en las actividades de Explotación de minas y canteras (letra B) e Industria manufacturera (letra C).

Se presenta la cantidad total de energía eléctrica autogenerada y cogenerada desagregada en la despachada al Mercado Eléctrico Mayorista (MEM) y la destinada al autoconsumo.

En el caso de la autogeneración de energía eléctrica, se presenta el total y la apertura en minería (Explotación de minas y canteras, letra B de la CInAE 2010) y en industria manufacturera (letra C de la CInAE 2010). En el caso de la cogeneración de energía eléctrica, todos los establecimientos del panel pertenecen a la industria manufacturera; ningún establecimiento relevado ha sido clasificado en la minería.

Definiciones

Se define "autogeneración" como el proceso mediante el cual se produce energía eléctrica como producto secundario, siendo el propósito principal del establecimiento la producción de bienes o servicios. La maquinaria utilizada es independiente de la del proceso de producción principal.

Se define "cogeneración" como el proceso en el cual se convierte, de forma simultánea con la producción de bienes o servicios, el calor residual proveniente del proceso productivo (por ejemplo, vapor, gases) en energía eléctrica en vez de ser expulsado al ambiente y desperdiciado.

Encuesta cualitativa del sector energético

Capta información de un conjunto representativo de empresas del sector, siendo su objetivo la evaluación de la situación y expectativas económicas de corto plazo que sirvan de complemento a otros indicadores sectoriales.